

ข้อมูลสำหรับผู้วิจัย : การยื่นข้อเสนอโครงการวิจัยทั่วไป กรมควบคุมโรค (Regular Research)

๑. บทนำ

กรมควบคุมโรค มีบทบาทในการพัฒนางานวิชาการ เพื่อการควบคุมโรคและภัยที่คุกคามสุขภาพ เน้นการสร้างผลงานวิจัย นวัตกรรมที่มีคุณภาพ สามารถนำไปใช้ประโยชน์ในการพัฒนานโยบาย แนวทาง และมาตรการด้วยหลักฐานเชิงประจักษ์ สอดคล้องกับนโยบายและเป้าหมายของประเทศ ทันต่อสถานการณ์ของโลกที่ส่งผลกระทบต่อการทำงานป้องกันควบคุมโรคและภัยสุขภาพ

กองนวัตกรรมและวิจัย สนับสนุนหน่วยงานในการขับเคลื่อนการสร้างผลงานวิจัย และนวัตกรรมด้านการป้องกันควบคุมโรคและภัยสุขภาพให้สามารถนำไปใช้ประโยชน์ในการป้องกันควบคุมโรคและภัยสุขภาพตามวัตถุประสงค์ของโครงการวิจัย จึงได้คัดเลือกโครงร่างข้อเสนอโครงการวิจัย (Concept Proposal) เข้าสู่กระบวนการบ่มเพาะพัฒนาคุณภาพโครงการวิจัยก่อนดำเนินงาน เพื่อจัดทำข้อเสนอโครงการวิจัยให้สอดคล้องกับกรอบแนวทางการจัดสรรงบประมาณด้านวิทยาศาสตร์ วิจัยและนวัตกรรม ประเภททุนสนับสนุนงานเชิงกลยุทธ์ (Strategic Fund; SF) และทุนสนับสนุนงานพื้นฐาน (Fundamental Fund; FF) รวมทั้งแหล่งทุนอื่น ๆ ที่ประกาศรับข้อเสนอระหว่างปี

๒. นิยามโครงการวิจัย

โครงการวิจัยทั่วไป (Regular research) หมายถึง โครงการวิจัยที่มีบุคลากรกรมควบคุมโรคเป็นนักวิจัยหลัก มีเป้าหมายในการแก้ไขปัญหาการป้องกันควบคุมโรคและภัยสุขภาพ ซึ่งเป็นภารกิจทางวิชาการของกรมควบคุมโรค เป็นโครงการวิจัยที่เกี่ยวกับมนุษย์และไม่เกี่ยวกับมนุษย์ ทั้งนี้โครงการที่ดำเนินงานจะต้องผ่านการรับรองจริยธรรมการวิจัย รูปแบบการวิจัย ได้แก่ งานวิจัยพื้นฐาน (Basic research หรือ Pure research หรือ Theoretical research) งานวิจัยประยุกต์ (Applied research) งานวิจัยเชิงทดลอง (Experimental research) งานวิจัยกึ่งทดลอง (Quasi-experimental research) งานวิจัยเชิงปฏิบัติการ (Action research) การวิจัยประเมินเทคโนโลยีทางการแพทย์และสาธารณสุข (Health technology assessment) และอื่น ๆ

๓. สิทธิพิเศษที่โครงการวิจัยจะได้รับการสนับสนุน

๓.๑ สามารถขอรับคำปรึกษาและข้อเสนอแนะการทบทวนโครงการวิจัยทางด้านวิชาการ (Scientific) จาก

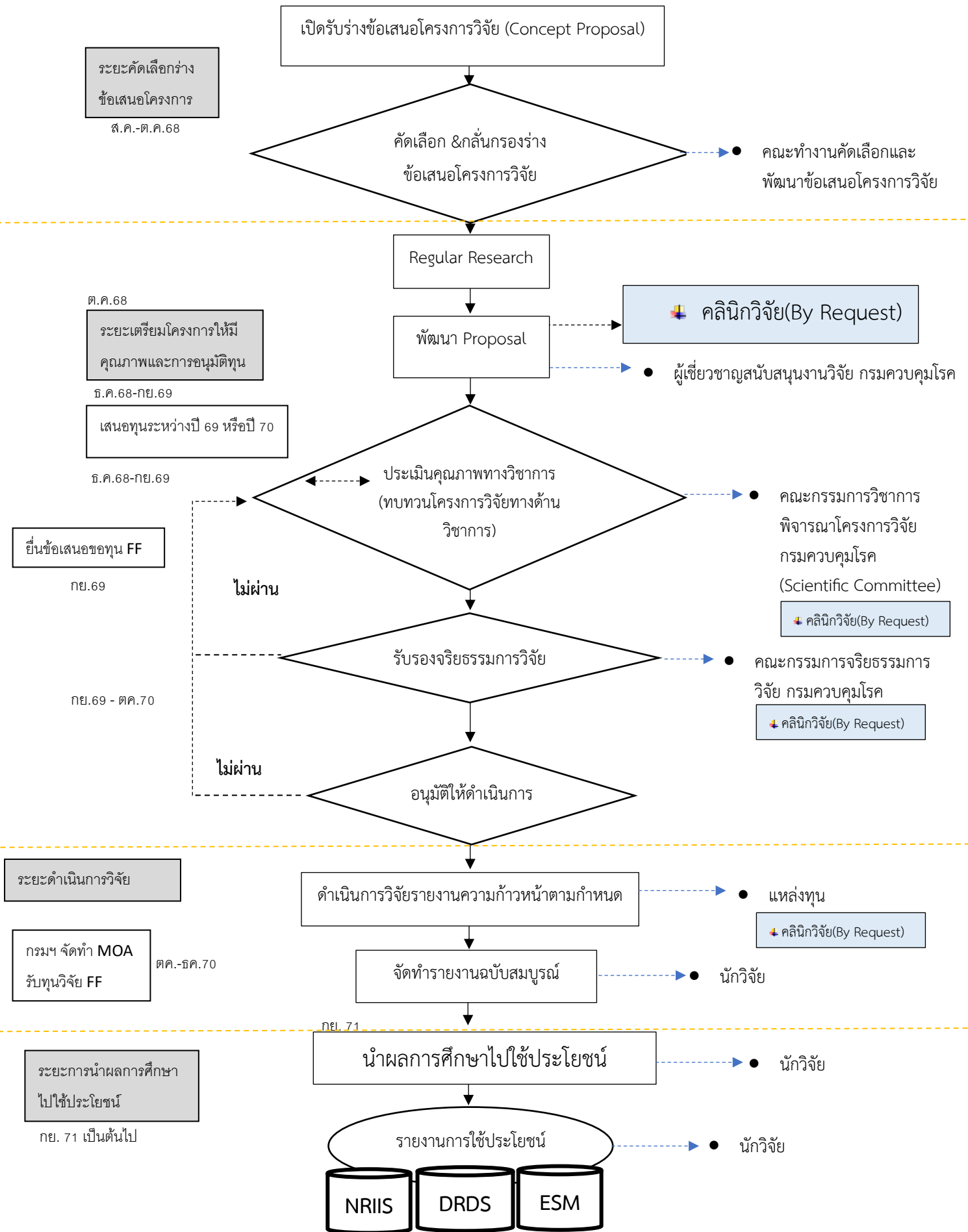
- บริการคลินิกวิจัย โดย ผู้เชี่ยวชาญด้านการวิจัย
- บริการทบทวนโครงการวิจัยทางวิชาการ โดย คณะกรรมการวิชาการพิจารณาโครงการวิจัย (Scientific Committee)

๓.๒ ได้รับสนับสนุนบริการวิชาการจากกองนวัตกรรมและวิจัย เช่น โปรแกรมสถิติ AI สนับสนุนการเขียนบทความ ค่าธรรมเนียมการตีพิมพ์ ค่าธรรมเนียมการตรวจทานภาษาอังกฤษก่อนตีพิมพ์

๓.๓ ได้รับบริการประสานขอทุนวิจัยต่าง ๆ ระหว่างปี (ทุนวิจัยปี ๒๕๖๙ หรือ ปี ๒๕๗๐) หากโครงการที่ผ่านการคัดเลือกจากคณะกรรมการฯ และผ่าน คณะกรรมการวิชาการพิจารณาโครงการวิจัย (Scientific Committee) จะได้รับการสนับสนุนทุนวิจัย โดยจัดทำเป็นข้อเสนอโครงการวิจัยเสนอขอทุนวิจัยประเภททุนสนับสนุนงานมูลฐาน (Fundamental Fund: FF) ปี ๒๕๗๑ ผ่าน สกสว. ในช่วงกันยายน ๒๕๖๙

๓.๔ หากโครงการได้รับทุนจากทได้รับการพิจารณาสนับสนุนการนำผลงานวิจัยไปใช้ประโยชน์ เช่น การนำเสนอผลงานวิจัยในเวทีระดับประเทศและต่างประเทศ ตามวัตถุประสงค์ของงานประชุม นั้น ๆ

๔. กระบวนการสนับสนุนโครงการวิจัยทั่วไป



คำอธิบายกระบวนการสนับสนุนโครงการวิจัยปกติ

๑) ระยะคัดเลือกร่างข้อเสนอโครงการวิจัย (Concept Proposal)

- ❖ ผู้เชี่ยวชาญจะมีข้อเสนอแนะให้นำนักวิจัยนำไปจัดทำและพัฒนาคุณภาพของร่างข้อเสนอโครงการวิจัย (Concept Proposal) ภายหลังจากกระบวนการกลั่นกรองร่างข้อเสนอโครงการวิจัย
- ❖ บริการคลินิกวิจัย: เป็นทางเลือกสำหรับนักวิจัยในการขอรับบริการจากผู้เชี่ยวชาญในการจัดทำร่างข้อเสนอโครงการวิจัย (Concept Proposal)



<< click icon

๒) ระยะเตรียมโครงการให้มีคุณภาพและการอนุมัติทุน

- ❖ บริการวิชาการ:



สืบค้นความฉบับเต็ม
Full Text Finder



<< click icon



- ❖ บริการคลินิกวิจัยเป็นทางเลือกสำหรับนักวิจัยในการขอรับบริการจากผู้เชี่ยวชาญในการพัฒนาโครงการวิจัย (Research Proposal) และการปรับแก้ตามข้อเสนอแนะต่าง ๆ เช่น การกลั่นกรองร่างข้อเสนอโครงการวิจัย การประเมินคุณภาพทางวิชาการ การรับรองจริยธรรมการวิจัย เป็นต้น



<< click icon


- ❖ การยื่นเสนอขอทุนวิจัย: งานบริหารวิจัย จะประสานนักวิจัยตามความประสงค์ที่นักวิจัยแจ้งในการยื่นขอสนับสนุนทุนวิจัยตามช่วงของการเปิดรับสมัครทุนวิจัย

(๑) ทุนสนับสนุนงานเชิงกลยุทธ์ (Strategic Fund; SF) ปีงบประมาณ พ.ศ. ๒๕๖๙-๒๕๗๐

- นักวิจัยสมัครเข้าใช้งาน  ระบบข้อมูลสารสนเทศวิจัยและนวัตกรรมแห่งชาติ  << click icon
โดยลงทะเบียนผู้ใช้งาน แล้วเข้าสู่ระบบ เพื่อศึกษารายละเอียดและยื่นข้อเสนอจากหน่วยงานบริหารและจัดการทุนวิจัย (Program Management Unit, PMU) ซึ่งจะเปิดรับตลอดทั้งปี



<< click icon

- นักวิจัยแจ้งงานบริหารวิจัย เพื่ออนุมัติในระบบ NRIS ก่อนวันปิดรับข้อเสนอของแหล่งทุน PMU อย่างน้อย ๕ วันทำการ
- (๒) ทุนสนับสนุนงานพื้นฐาน (Fundamental Fund; FF) ปีงบประมาณ พ.ศ. ๒๕๖๑ รับเฉพาะโครงการวิจัยที่ผ่าน (Scientific Committee) ช่วงเดือนกันยายน ๒๕๖๑ เท่านั้น
 - งานบริหารวิจัย กนว. ตรวจสอบข้อมูลโครงการวิจัยที่นักวิจัยที่เสนอโครงการวิจัยผ่านกระบวนการทบทวนโครงการวิจัยทางด้านวิชาการ และแจ้งให้นักวิจัยยื่นข้อเสนอผ่านระบบ NRIS
 - นักวิจัยสมัครเข้าใช้งานระบบ  โดยลงทะเบียนผู้ใช้งาน แล้วเข้าสู่ระบบ เพื่อศึกษารายละเอียดและยื่นข้อเสนอ
 - งานบริหารวิจัยตรวจสอบความถูกต้องครบถ้วน แล้วดำเนินการอนุมัติในระบบ NRIS ก่อนวันปิดรับข้อเสนอของแหล่งทุน
- (๓) ทุนอื่นๆ ปีงบประมาณ พ.ศ. ๒๕๖๑-๒๕๖๒ ให้ติดตามการประชาสัมพันธ์ของแต่ละแหล่งทุนตามช่องทางการเผยแพร่ต่างๆ

❖ การรับรองจริยธรรมการวิจัย กรมควบคุมโรค (Ethics committee) นักวิจัยสามารถยื่นขอรับรองจริยธรรมการวิจัย ผ่าน สำนักงานเลขานุการคณะกรรมการจริยธรรมการวิจัย กรมควบคุมโรค คีกรายละเอียดได้ตามลิงก์ [การรับรองจริยธรรมการวิจัย | กรมควบคุมโรค](#)



<< click icon

๓) ระยะดำเนินการวิจัย

❖ บริการวิชาการ:



<< click icon

❖ การรายงานความก้าวหน้า/การต่ออายุโครงการวิจัย/การขยายระยะเวลา

- คณะกรรมการจริยธรรมการวิจัย กรมควบคุมโรค ดำเนินการตามแนวทางของคณะกรรมการฯ ที่กำหนดไว้



<< click icon

➤ แหล่งทุนต่าง ๆ

- ทุนสนับสนุนงานเชิงกลยุทธ์ (Strategic Fund; SF) ดำเนินการตามที่คุณกำหนด
- ทุนสนับสนุนงานพื้นฐาน (Fundamental Fund; FF) ดำเนินการผ่าน งานบริหารวิจัย กนว. โดยนักวิจัยรายงานความก้าวหน้าในระบบ **NRIS** โดยมีรายละเอียดดังนี้
 - ๑) ผลการดำเนินงาน (ผลผลิตที่เกิดขึ้นจริง)
 - ๒) รายจ่ายที่เกิดขึ้นจริง, รายรับที่เกิดจากดอกเบีย
 - ๓) รายงานความก้าวหน้า (ร้อยละความก้าวหน้าของการดำเนินงาน สรุปผลการดำเนินงาน ผลการปฏิบัติงาน ปัญหาและอุปสรรค คำแนะนำและข้อมูลเพิ่มเติมอื่น ๆ)
- ทุนอื่นๆ ดำเนินการตามที่คุณกำหนด

❖ ปิดโครงการ

- คณะกรรมการจริยธรรมการวิจัย กรมควบคุมโรค ดำเนินการตามแนวทางของคณะกรรมการฯ ที่กำหนดไว้



คณะกรรมการจริยธรรมการวิจัย
Ethics Committee

<< click icon

➤ แหล่งทุนต่าง ๆ

- ทุนสนับสนุนงานเชิงกลยุทธ์ (Strategic Fund; SF) ดำเนินการตามที่คุณกำหนด
- ทุนสนับสนุนงานพื้นฐาน (Fundamental Fund; FF) ดำเนินการผ่าน งานบริหารวิจัย กนว. โดยแจ้งนักวิจัยสรุปงบประมาณและส่งคืนงบประมาณคงเหลือพร้อมเบียเข้าบัญชี กรมควบคุมโรค ผ่านหนังสือราชการ (เรียนอธิบดีผ่านกนว.) ปิดโครงการและรายงานผลสัมฤทธิ์ ในระบบ **NRIS**
- ทุนอื่นๆ ดำเนินการตามที่คุณกำหนด
- คลินิกวิจัย: ให้คำปรึกษาในการวิเคราะห์ข้อมูล สรุปและอภิปรายผลการศึกษา รวมถึงตรวจสอบความคุณภาพของรายงานฉบับสมบูรณ์



คลินิกวิจัย
กรมควบคุมโรค
(Regular Research)

<< click icon

๔) ระยะการนำผลการศึกษาไปใช้ประโยชน์

- ❖ บริการวิชาการจากกองนวัตกรรมและวิจัย เช่น ค่าธรรมเนียมการตีพิมพ์ ค่าธรรมเนียมการตรวจทานภาษาอังกฤษก่อนตีพิมพ์ โปรแกรมอักษรวิสุทธิ์ตรวจสอบการลอกเลียนวรรณกรรม




<< click icon

- ❖ คลินิกวิจัย: ให้คำปรึกษาในการเขียนบทความตีพิมพ์ในวารสาร



<< click icon

- ❖ สนับสนุนการนำเสนอผลงานวิจัยในเวทีระดับประเทศและต่างประเทศ ตามวัตถุประสงค์ของงานประชุมต่างๆ

- ❖ รายงานผลการนำไปใช้ประโยชน์ ในระบบ  << click icon

ข้อมูลผู้ติดต่อ ; กลุ่มยุทธศาสตร์และบริหารวิจัย ๐ ๒๕๙๐ ๓๑๗๕

๑. นายปวิตร คตโคตร
๒. นางสาวละไม สิ้นโพธิ์
๓. นางสาวเบญจมาศ แสนสีดา
๔. นางสาววิไลพร วงศ์กรวรศิลป์